

Prueba Teórico-Práctica

15 /04/2019

Oficial - J3

Explicación de la prueba

- **Esta prueba tiene como objetivo analizar la capacidad del futuro Oficial, para analizar situaciones, tomar decisiones y dar órdenes en un breve espacio de tiempo, durante una intervención, de acuerdo a la forma de trabajo del SBN-NS.**

Explicación de la prueba

- **Para explicar la prueba y hacer las preguntas se utilizarán imágenes y textos que se irán proyectando en la pantalla.**
- **La prueba va a tener una duración aproximada de una hora.**
- **La prueba está estructurada en cuatro partes y cada una consta de la explicación, la pregunta, el desarrollo de la prueba y la entrega de las respuestas en el tiempo determinado.**

Explicación de la prueba

- **Toda la prueba se realizará por escrito y utilizando la pantalla para las explicaciones.**
- **Después de cada pregunta habrá un plazo de tiempo de entre 10 y 20 minutos para responder.**
- **No es necesario construir grandes frases para responder. Se trata de contestar a cada pregunta, de forma breve, concreta, completa y clara.**

Explicación de la prueba

Las preguntas se corresponden con las gestiones y acciones que tiene que realizar el Oficial - J3, cuando actúa como Jefe de Guardia, en la intervención que se plantea. En concreto:

1. Confirma la información disponible. Comprueba la idoneidad de las dotaciones de salida según los procedimientos establecidos, y realiza los ajustes que resulten necesarios. Solicita la información complementaria que necesite para gestionar la intervención.
2. Se desplaza al lugar de intervención y al llegar al lugar realiza la toma del mando
3. Se asegura del control de la situación, de la seguridad del personal y supervisa la idoneidad de las tareas que ya están en marcha a su llegada.
4. Determina Objetivos, y supervisa las tareas que el o los sargentos asignarán a los cabos para cumplir los objetivos (Accesos, Ubicaciones de intervinientes, Rescates, Extinción, Abastecimientos agua – aire, etc.).
5. Informa a SOS Navarra de la situación.
6. Realiza una previsión de agravamiento o evolución desfavorable y pide los medios, refuerzos o ayudas que considere necesarios.
7. Informa al Director, cuando este se incorpora, y le traspasa el mando.

¿ALGUNA PREGUNTA?

FASE 1

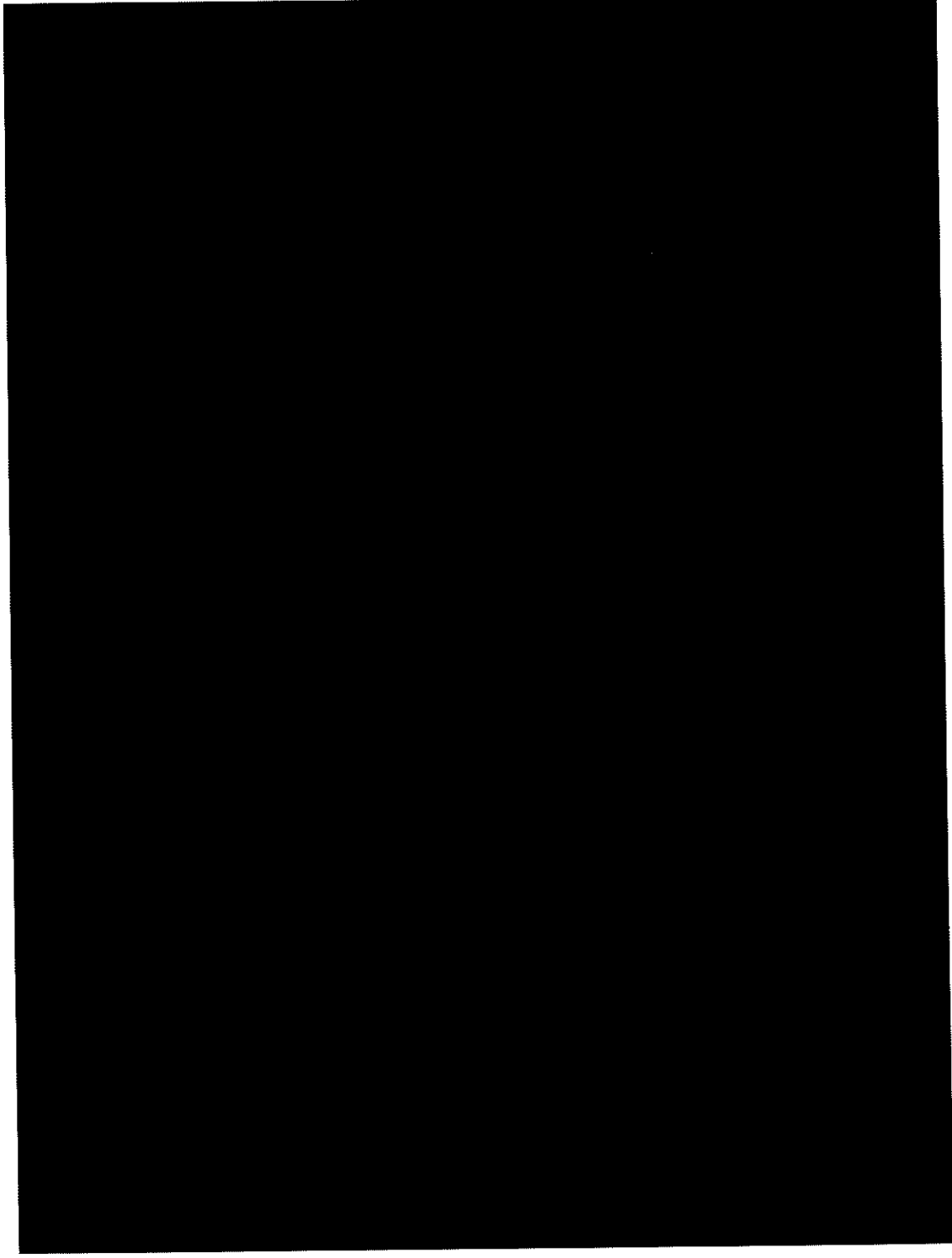
Hoy es 15 de abril del 2019.

- Has comenzado tu turno de trabajo en la sala de guardia de SOS Navarra a las 08:00 como Jefe de Guardia J3.
- La dotación de personal de Servicio es la siguiente:
 - Parque de Cordovilla: Sargento **J21 + 2 Cabos (J0.1, J0.2) + 9 Bomberos.**
 - Parque de Pamplona : 1 cabo **J1.1 + 6 bomberos.**
 - El Sargento **J22** está en el parque de Tafalla.
 - Resto de parques: está la dotación mínima operativa, todos con un cabo.
- La dotación de vehículos de todos los parques está completa, no encontrándose ningún vehículo averiado, excepto la autoescala de Cordovilla **B-071** que está fuera de servicio.

FASE 1

- Son las 15:28, y hay en curso un fuego de vivienda en Barañain, en el que están interviniendo las siguientes dotaciones:
 - Parque de Cordovilla: el **B-012** con Sargento **J21**, el **B-021** con el cabo **J01 + 4** bomberos
 - Parque Pamplona-trinitarios: la autoescala **B-173** con **2** bomberos.
- A esa misma hora, la nodriza del parque de Cordovilla **B-072**, con **2** bomberos, no se encuentra en el parque de Cordovilla, porque está de camino hacia Caparroso, para apoyar al parque de Tafalla en un pequeño fuego de vegetación.
- En ese momento te comunican desde SOS-Navarra que se acaba de recibir un aviso de un particular, que alerta de un accidente en el interior del túnel del Perdón.
- Te comunica SOS Navarra, que ha movilizado al parque de Cordovilla, el cual acude al túnel con la dotación que le queda en ese momento en el parque, que es: **B-031** con el cabo **J02 + 2** Bomberos.
- El Centro de Control de Conservación de Carreteras del Gobierno Navarra (CCCC), acaba de comunicar a SOS, que han visto, por las cámaras del túnel, que un vehículo turismo ha colisionado contra uno de los hastiales del túnel del Perdón. Por ahora no saben nada más. Esto es lo que han visto por las cámaras del túnel:

FASE 1



FASE 1

PREGUNTAS

¿Qué información vas a necesitar para organizar la intervención?

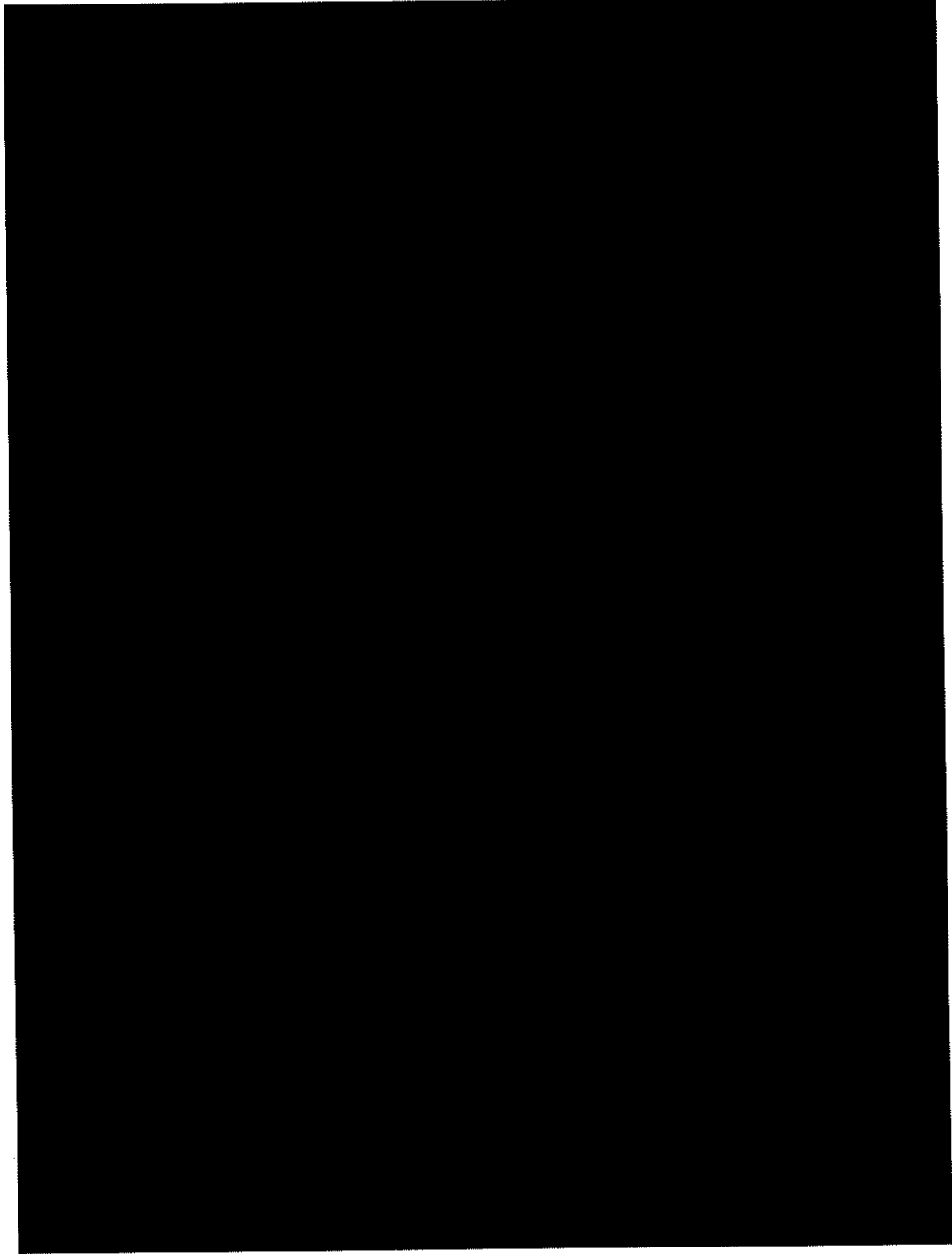
¿Qué dotación de vehículos y personal envías al lugar?

10 minutos - 10 puntos

FASE 2

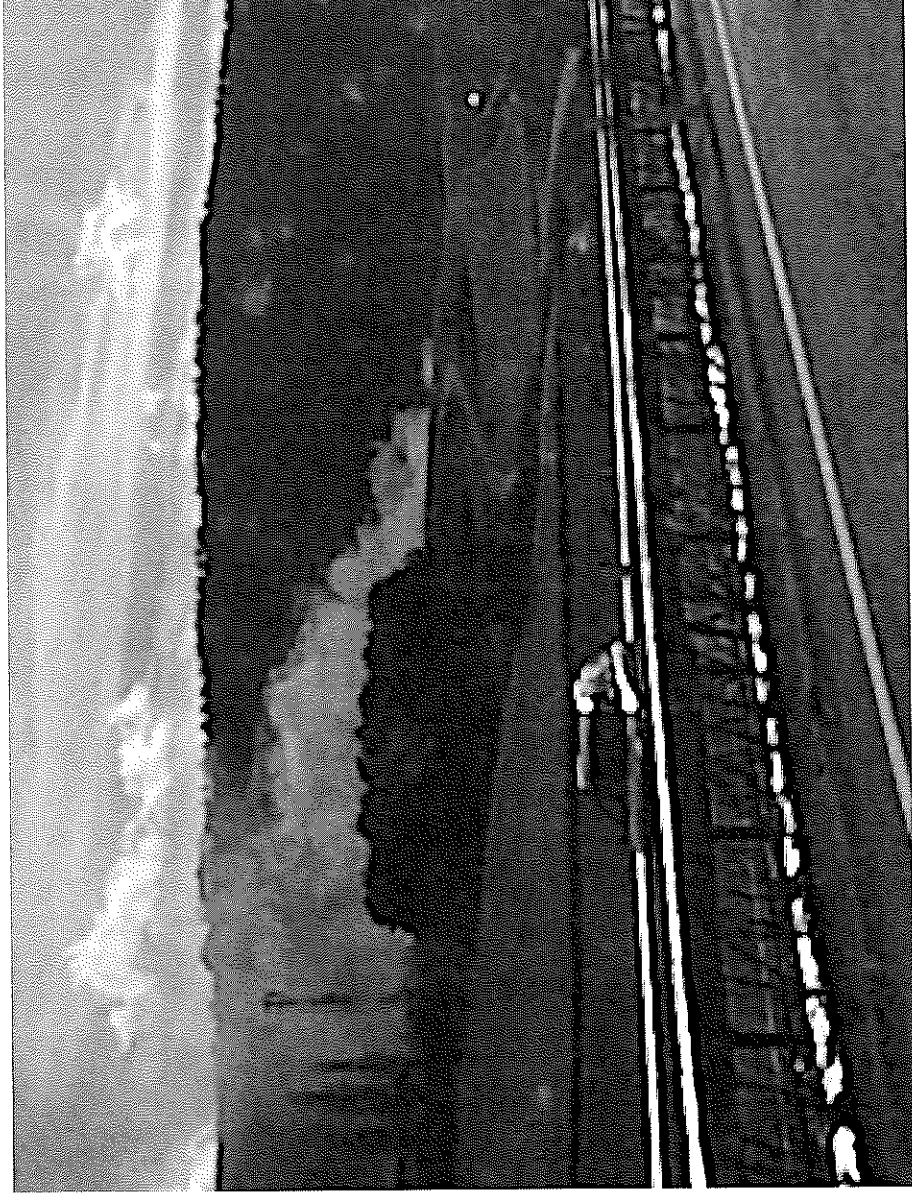
- Durante el desplazamiento de la dotación inicial SOS comunica que:
 - El CCCC a través de las cámaras, está viendo que el coche accidentado contra el hastial está en el tubo dirección Pamplona, y que está empezando a echar humo.
 - Ha conseguido contactar con un particular que está en el túnel, que indica que están tratando de sacar a una persona de un coche que echa humo.
 - A la vista de la información se ha movilizado al **B-012** con Sargento **J21**, el **B-021** con el cabo **J0.1 + 4** bomberos que habían finalizado la intervención de Barañain y del Parque de Pamplona el **B-172** de rescate con **2** Bomberos.
 - La dotación de Cordovilla compuesta por el **B-031** con el cabo **J0.2 y 2** Bomberos está llegando en ese momento al lugar.
 - Las imágenes que transmiten las cámaras del accidente son las siguientes

FASE 2



FASE 2

Imagen que envía desde el exterior la primera dotación cuando está llegando



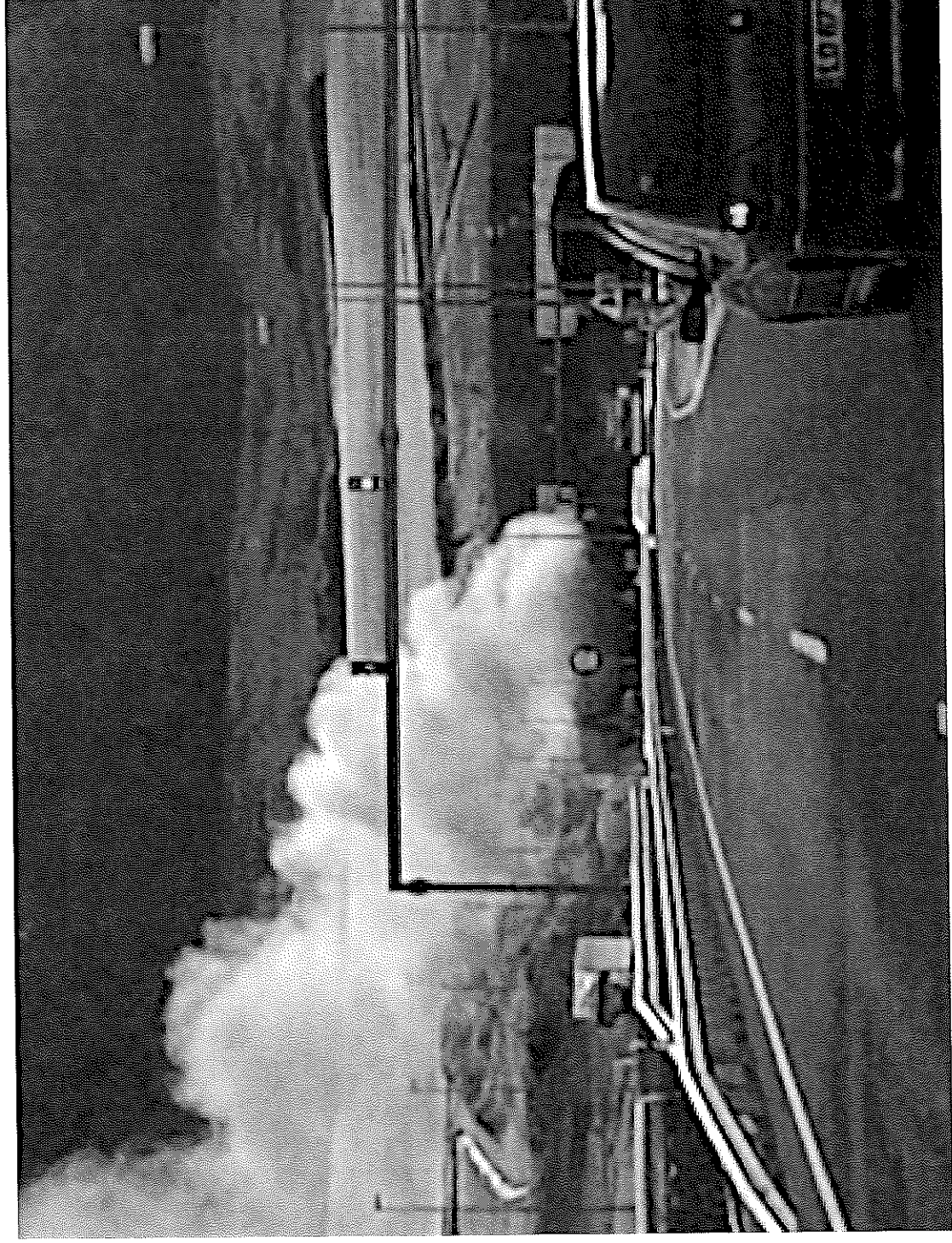
FASE 2

A la vista de la situación y de las nuevas informaciones, te diriges hacia el lugar, con el B-011, para dirigir la intervención.

Al llegar a la boca norte del túnel (lado Pamplona), observas la siguiente escena:

FASE 2

escena que observas al llegar



FASE 2

Cuando llegas al túnel la situación es la siguiente :

- El **B-031**, con el cabo **J0.2 + 2** bomberos, ya ha accedido al interior del túnel y están reconociéndolo.
- El Sargento **J21** con el cabo **J0.1 + 4** bomberos, acaban de llegar al lugar y te informa que:
- Uno de los conductores ha salido del túnel, e indica que al inicio del accidente, él ha conseguido salir, pero que no sabe si habrá alguien más andando por dentro del túnel o incluso dentro de algún coche.
- Los 2 bomberos de Pamplona con el B-172 de rescate están a 10 minutos del lugar

FASE 2

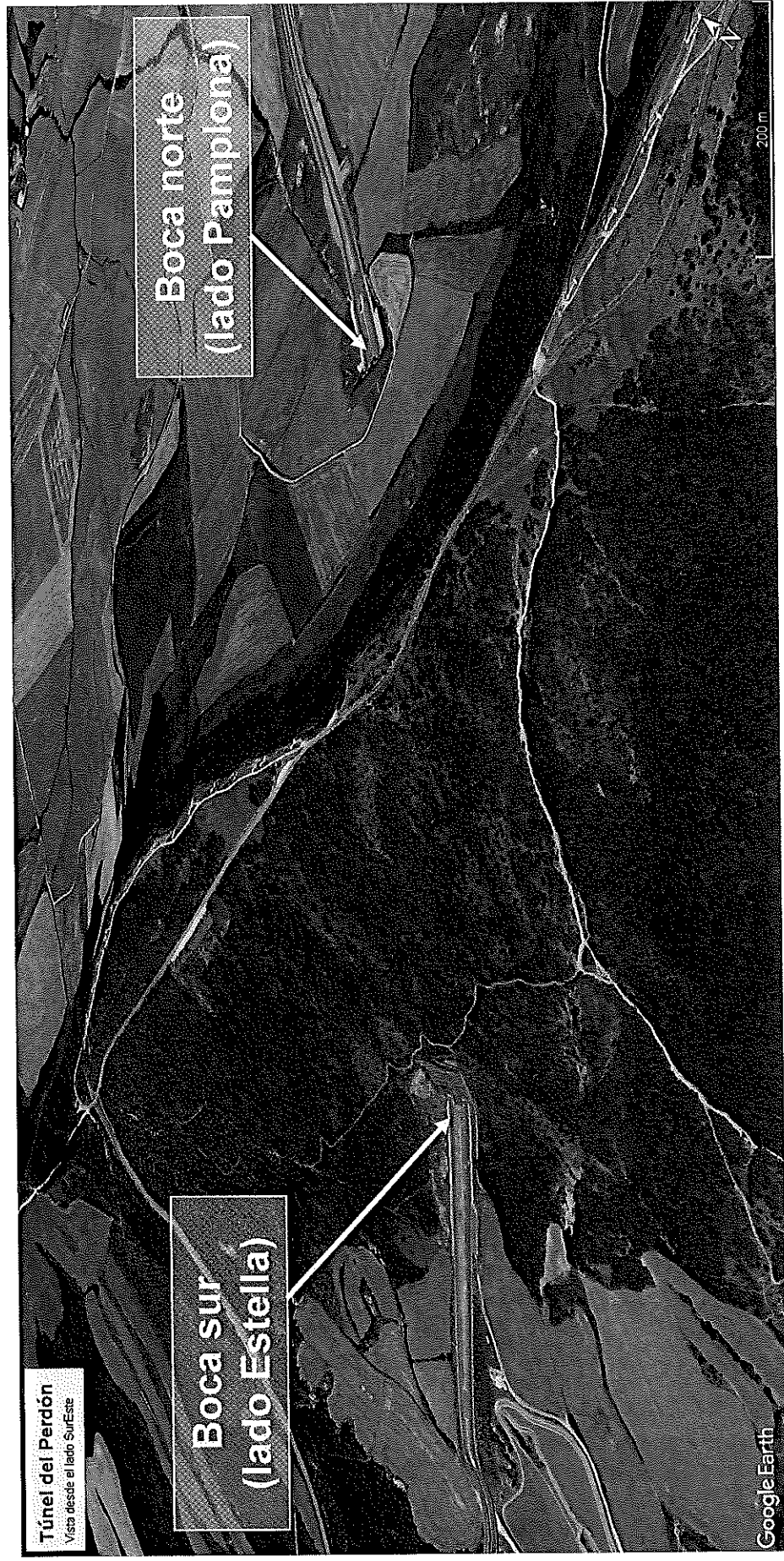
Los datos que tienes de las instalaciones del túnel:

- El túnel tiene una longitud de 1050 metros, y es de dos tubos con sentidos de circulación separados (unidireccionales). Tiene salidas de evacuación, de 25 metros de longitud entre túneles, que comunican un tubo con el otro, y que están situadas cada 200 metros a lo largo del túnel.
- En el exterior del túnel, en las proximidades de las bocas, existen pasos o bypass para cambiar de sentido de circulación, uno a 130 metros de la boca norte (lado Pamplona) y otro a 400 metros de la boca sur (lado Estella)
- El túnel está equipado con instalación contra incendios, consistente en red de agua con bombas, armarios con BIES y extintores e hidrantes en aceras. También está equipado con ventiladores reversibles situados en la clave. Existe también sistema de megafonía.

FASE 2

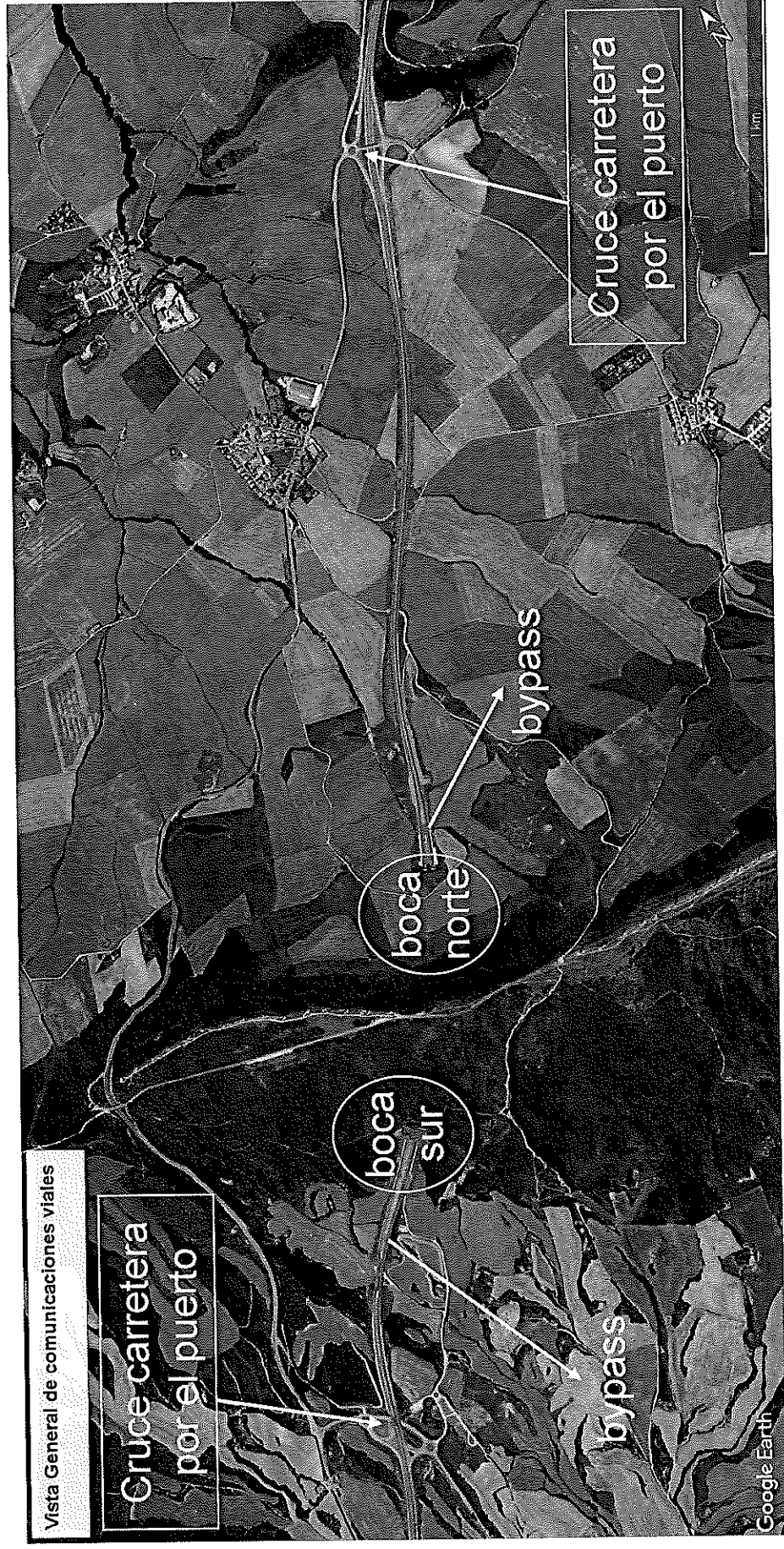
Además se os entregan los siguiente planos:

Vista general exterior



FASE 2

comunicaciones viales y bypass:



FASE 2

PREGUNTAS

¿Qué medidas , acciones y decisiones vas a adoptar?

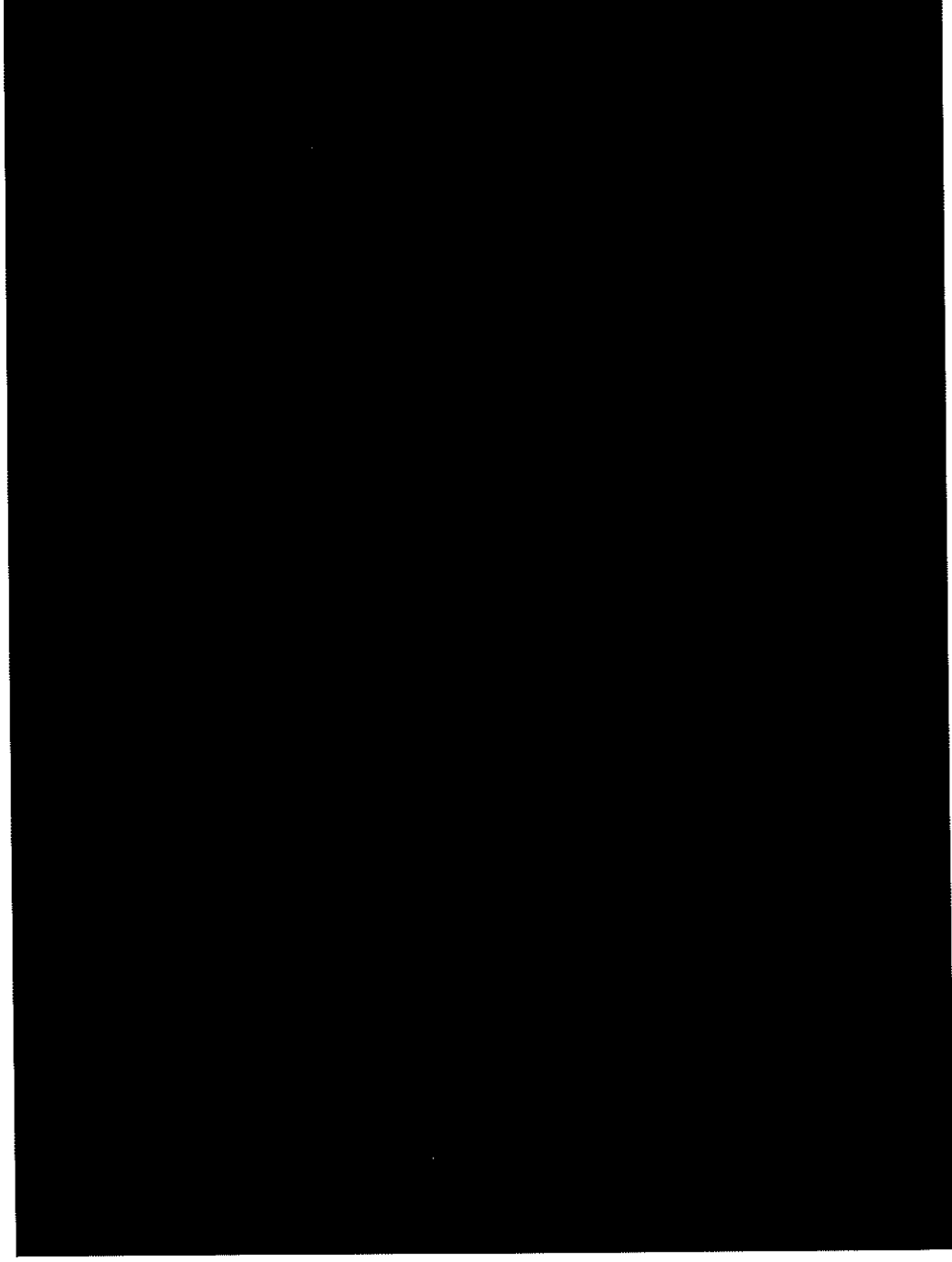
20 minutos - 20 puntos

FASE 3

La situación es la siguiente:

- El vehículo accidentado se ha incendiado y el fuego está empezando a afectar a las instalaciones del túnel (cableados, etc.).
- Las llamas amenazan con propagarse a otros vehículos detenidos.
- El humo, que ya ha inundado el tubo incendiado, está empezando a circular por el otro tubo.
- El estado de la intervención hace prever que se va a prolongar en el tiempo.
- El **B-331** con **J3.1 + 3** bomberos han llegado a la boca sur
- La imagen del incendio que te ha podido enviar SOS es la siguiente:

FASE 3



FASE 3

PREGUNTAS

- **¿Qué información vas a transmitir a SOS Navarra?**
- **¿Qué nuevas decisiones adoptas?**
- **¿Que ayudas vas a solicitar a SOS Navarra?**

10 minutos - 10 puntos

FASE 4

La situación es la siguiente, el Sargento J21 te comunica que la situación es la siguiente:

- Ya se sabe que el incidente ha tenido lugar a 540 metros de la boca norte (lado Pamplona). El humo llena completamente el tramo hacia la boca norte. Se está ventilando en los dos tubos hacia la boca norte.
- Se ha rescatado a la mujer del vehículo accidentado, que está herida y ligeramente intoxicada por el humo y se le ha evacuado en una ambulancia. Además hay cuatro personas que están siendo atendidas de carácter leve con distintos síntomas.
- Al lugar, boca norte se ha incorporado la nodriza **B-072** con **2** Bomberos y el **B-331** con el Cabo **J3.1 + 3** Bomberos, están ya atacando el incendio del vehículo.
- Al cabo **J0.2+2** bomberos con el **B-031**, les ha indicado que continúen con las tareas de reconocimiento, rescate y evacuación de la zona inundada de humo, y que si ven a alguien que lo saquen del túnel.
- En ese momento llega el Director **J4**.

FASE 4

PREGUNTAS

¿Qué información le vas a transmitir al Director del Servicio cuando llegue?

10 minutos - 10 puntos